

*Nieuwsbrief nr. 1*  
*februari 2013*



Foto Hans Sas

Stichting Luchtwachttoren 701 Warfhuizen

Vaart Oostzijde 13

9963 PM Warfhuizen

tel: 0595-572145

Rabobank 1600.77.230

[info@luchtwachttorenwarfhuizen.nl](mailto:info@luchtwachttorenwarfhuizen.nl)

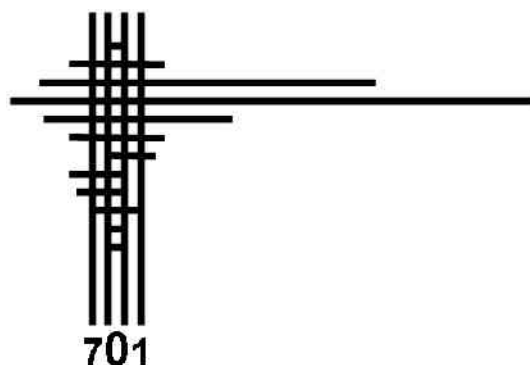
[www.luchtwachttorenwarfhuizen.nl](http://www.luchtwachttorenwarfhuizen.nl)

ANBI ingeschreven onder nr. 5148220 KvK Groningen

Minimale jaarlijkse donatie:

particulieren € 15,=

bedrijven en instellingen € 30,=



@Luchtwachttoren

Wij worden gesteund door:



## Nieuwe website

Begin februari hebben we onze nieuwe website gelanceerd. U kunt ons vinden op [www.luchtwachttoenwarfhuizen.nl](http://www.luchtwachttoenwarfhuizen.nl). Een lang adres, maar volgens ons dekt hij de lading en is hij gemakkelijk te onthouden. Kijkt u rustig rond. We houden ons aanbevolen voor suggesties om één en ander nog mooier en informatiever te maken. Op twitter zijn we te vinden met als naam @Luchtwachttoen. Nieuwe volgers zijn welkom.

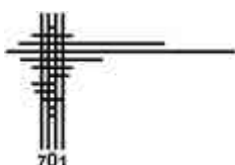
## Natuurwerkdag en luchtwachttoen

Op 3 november, de landelijke 'natuurwerkdag', was het hard werken geblazen in en rondom de '701' tussen Warfhuizen en (Wehe-)Den Hoorn. Gezaag, rapen van puin en struik- en boomrestanten. Het weer was niet echt fijn: vochtig, en dat al dagenlang, zodat het van tijd tot tijd flink oppassen geblazen was, wilde je op de super gladde klei op de been blijven. Diepe wielsporen, gevuld met water, veroorzaakten menige "natte poot" en zelfs een keer een bijna-verdrinkring.

Als stichting zijn we bezig aankoop en subsidiëring van de renovatie voor te bereiden. In nauw overleg met de gemeente De Marne, Landschapsbeheer Groningen en de provincie leek het ons goed een begin te maken met herinrichting van de omgeving van de toren. Vooralsnog bleef het bij kappen en verwijderen van groen en puin.

Er waren zo'n vijftien mensen op de dag zelf aanwezig. Twee bestuursleden verzorgden de inwendige mens. Ze produceerden in De Warf, het dorps huis van Warfhuizen, een warme lunch, waarvan iedereen genoot. Een derde bestuurslid hield zich bij de buitendienst op. De vrijwilligers kwamen uit Warfhuizen en wijde omgeving. Vanuit Landschapsbeheer was er Elmar Schraa, beladen met nuttige hulpmiddelen als zagen en handschoenen. Johannes Lindenbergh, de agrariër met wie we in gesprek zijn over een wijziging in de ligging van het toren-perceel - een wijziging die zonder zijn instemming niet kan plaatsvinden (zie hieronder) -, kwam halverwege de dag eens kijken hoe het er voor stond en was even later bezig stenen uit de grond te wrikken.

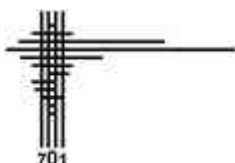
De gemeente had enkele dagen eerder al met het omhalen en kappen een belangrijk karwei verricht. Twee Warfhuisters hadden in aansluiting daarop de



onhanteerbare stukken van stammen en dikke takken weg gevoerd. Het ging op de 'natuurwerkdag' zèlf, wat het groen betreft, alleen nog om het zagen en op een hoop gooien van uitgegroeide struiken en kleinere bomen. En, zoals gezegd, om het verwijderen van puin. Tv en radio hebben op die dag, en de krant op maandag daarop, aan al deze activiteiten rondom de toren aandacht besteed.

Hoe de directe omgeving straks wordt heringericht, is nog onduidelijk. Enkele bestuursleden van de stichting gaan zich in oude stukken verdiepen om te achterhalen op welke wijze in de jaren 'vijftig de beplanting was aangebracht. Want dat dergelijke torens in het groen stonden, staat vast. Twee met elkaar strijdige doelstellingen moesten destijds in die beplanting verenigd worden: het uitkijken moest er geen belemmering van ondervinden (dus: lage beplanting), maar op haar beurt moest de slagschaduw van de toren niet vanuit de lucht herkend kunnen worden (dus: hoge beplanting). Wie weet kan een enkele oudere lezer van deze Nieuwsbrief zich van het groen rondom de voet van dit soort torens nog iets herinneren. Dat horen we dan graag.

Ondertussen heeft bij ons de gedachte postgevat dat het zinvol zou zijn om de los-vaste groep vrijwilligers die op de 'natuurwerkdag' bezig was, om te bouwen tot een hechtere groep. Er komen vast nog activiteiten aan de orde die om vrijwilligers vragen. Zo is er een plan om de toren in flood light of anderszins te verlichten op bepaalde hoogtijdagen. Ook de inrichting van de omgeving vraagt straks vast weer vele handen. Nú steekt het 11 are groot perceel met zijn ongeveer 50 m brede 'smalte' loodrecht het land van de familie Lindenbergh in. We streven er naar dat het smalle perceel ongeveer parallel aan de weg komt te liggen. Dat geeft de Lindenberghs het voordeel van een mindere hoekige landbewerking en ons het voordeel van een handiger inrichting van het perceel. Vooralsnog denken we daarbij aan een parkeer- en een picknick-plaats, en een informatiepaneel. In de nabije toekomst is er voor vrijwilligers dus nog werk genoeg aan de winkel.

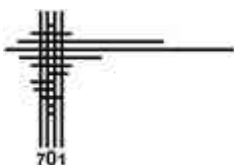


## Mimicri

Voor veel passanten zal het torenterreintje met de woeste struiken en hoge bomen een intrigerende en min of meer geheimzinnige plek zijn geweest. Op onze website zijn prachtige foto's te vinden van Hans Sas en Sarah Stiles die een fraaie impressie geven. Ook wij hebben het terreintje en de toren meermaals bezocht om van de sfeer te genieten, maar eveneens om een indruk te krijgen van de bouwkundige staat en de mogelijkheden. Vóór de 'natuurwerkdag' moest je je daartoe wel door het struikgewas heen slaan en was het steeds oppassen geblazen. Nu staat de toren weer in volle glorie en laat hij zich goed bekijken.

We weten dat de toren destijds aan basale militaire principes moest voldoen. Zo diende een dergelijk object zich zoveel mogelijk aan de normale waarneming te onttrekken. Een opvallend hoog oprijzende raatbouwtoren kun je toch wel als een Fremdkörper in het open Groninger landschap beschouwen. Vandaar dat de toren min of meer diende op te gaan in de directe omgeving. Niet voor niets ging de primaire keuze voor een observatiepost - ook voor de '701'- uit naar bestaande bebouwing. Omdat zo'n keuze hier niet te realiseren was, kwam de toren in de open ruimte te staan. Dan heb je een vorm van mimicri nodig: verbergen door vormen van nabootsing en camouflage met behulp van vorm en kleur. Het opnemen van de toren in voldoende groen is dan natuurlijk een voor de hand liggende gedachte. Niet te hoog, om het uitzicht niet te belemmeren, hoog en genoeg voor het verbergen van de slagschaduw. Direct na de bouw moet men dus iets hebben aangeplant. Hoe en wat? De toestand van het groen na ongeveer een halve eeuw, dus voordat we op de 'Natuurwerkdag' drastisch ingrepen, moet een verre afgeleide zijn van het oorspronkelijke groenplan. Het was aardig om te constateren dat de natuur volledig het heft in handen had genomen. De hoge wilgen en populieren, die deels boven de toren uit torenden, stonden er zo dicht bij dat het wel wildgroei geweest moet zijn. Ook niet snoeien doet groeien. Op het eerste gezicht heeft de ongebreidelde wortelgroei het fundament niet aangetast.

Van de toren in Warffum, die tot dezelfde groep als die in Warfhuizen behoorde (dus: tot groep 70), hebben we nog ontwerptekeningen gezien waarop we kunnen nagaan hoe de aanleg was. Wie het terreintje daar nu bekijkt ziet nog steeds het oorspronkelijke beplantingsplan. Ook was daar sprake van een



combinatiefunctie: én plek voor een uitkijktoren én een plek voor een gemeentelijke vuilstort. We moeten ons realiseren dat een vuilstort in die tijd veel kleinschaliger was en - zeker in het begin - meer het karakter van GFTafval had. Na compostering leverde het bruikbaar materiaal. We hebben ons laten vertellen dat, nadat de toren ook daar zijn functie had verloren, de gemeente heeft geprobeerd het geheel over te doen aan de belendende boer. Die zag sloop en een mogelijke schoonmaakactie niet zitten met als resultaat dat toren en vuilnishoop een min of meer stille dood zijn gestorven. Torenresten zijn niet meer te vinden.

We weten ook dat alle torens naar goed militair camouflage-gebruik werden voorzien van een verflaag. Zonder verf zouden ze bij oplevering wel erg grijswit zijn geweest. Nu kunnen we bij “onze” toren van verf (behalve de menie die hier en daar bij het staal zichtbaar is) eigenlijk niets meer terug vinden. De natuur en de tijd hebben waarschijnlijk hun werk gedaan.

De groenige kleur van het beton nu is het gevolg van algen en mossen. Is er nog iemand die weet of de 701 inderdaad geverfd is geweest?

### **Toren even de ether in.**

Al verscheidene malen is er aandacht van RTV-Noord voor zaken rondom de toren geweest. De beelden waren dan eveneens van rondom de toren. Op onze eigen website zijn linkjes te vinden naar deze uitzendingen. Onlangs was er voor een zeer select gezelschap beeld vanaf de toren te zien. Dat zit zo.

We willen liefst zo spoedig mogelijk een webcam op de toren die beelden van de omgeving laat zien. Je kunt dan al een idee krijgen hoe het is om als waarnemer op de toren te staan. Denk nu niet dat het eenvoudig is om zo'n digitale waarnemer te installeren. Wat je er minstens voor nodig hebt, is elektriciteit, en die is er niet. Ook laat je niet zomaar een laptop enzo onbeheerd Stichting Luchtwachtoren 701 Warfhuizen

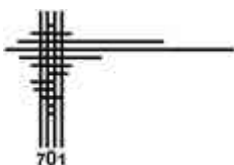
in weer en wind achter. Een proefje met een draadloze camera - onlangs bij een grootgrutter voor niet te veel te koop - resulteerde in een mislukking. Er was te veel storing op het traject dat moet worden overbrugd. Een andere proef slaagde wel. In Nederland is een groep enthousiaste radio-amateurs bezig met televisie. Zelfs in Warfhuizen en omgeving zijn ze te vinden. Met halsbrekende toeren is een experimentele installatie op de toren gezet die beelden wist over te

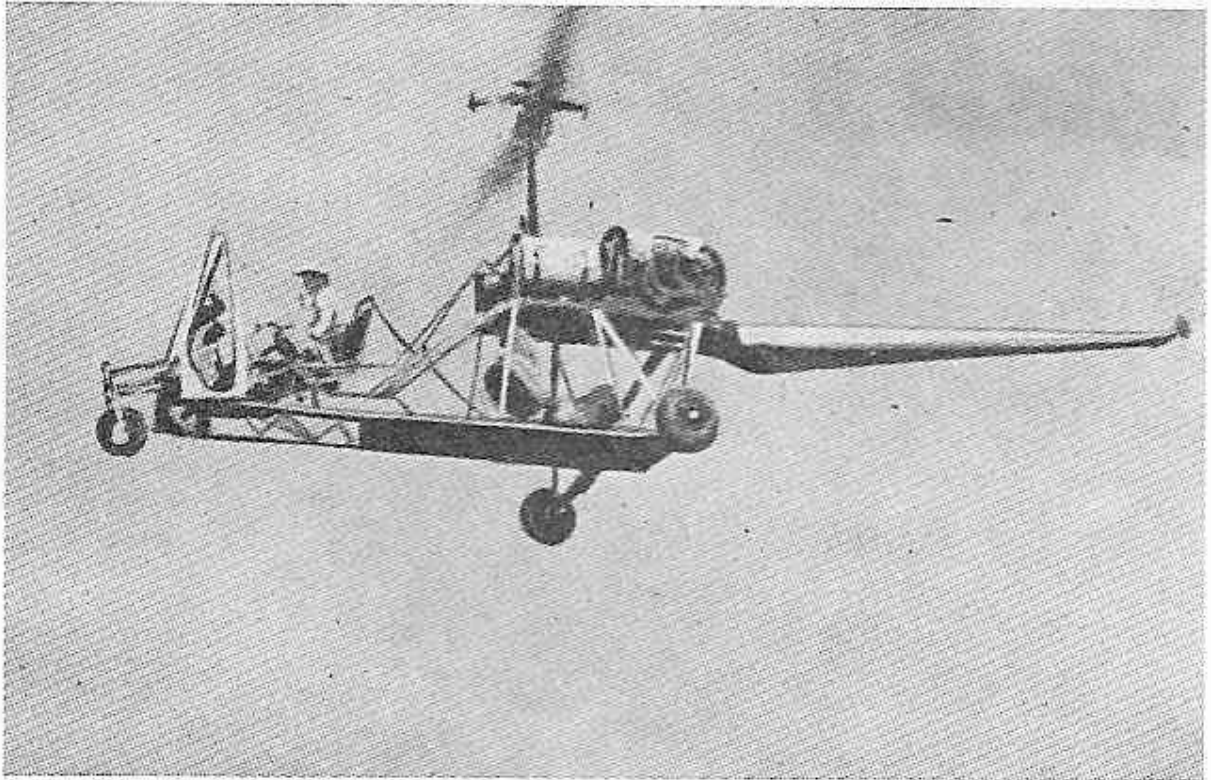


brengen tot op een afstand van tientallen kilometers. Alleen bij licht overdag en zolang accu en zonnepaneel het deden. Geen makkelijke en duurzame constructie. In deze vorm niet bruikbaar maar wel voor betrokkenen een opsteker. Een klein tv-torentje is in de toekomst niet uitgesloten. Wie ons nog met raad en daad kan bijstaan: graag een berichtje. Ideeën en spullen zijn van harte welkom. Het zou mooi zijn als we beelden via onze website konden laten zien.

## **Contact met Wierdenland**

Het museum Wierdenland in Ezinge brengt de geschiedenis van ons gebied onder de aandacht. Ook de luchtwacht-toren behoort inmiddels tot die geschiedenis. Evenals bijvoorbeeld de fabriekspijp bij Ezinge. Van verschillende zijden zijn we erop gewezen dat de stichtingen die het museum, de toren en de pijp beheren, wel eens gebaat zouden kunnen zijn met samenwerking, bijvoorbeeld als het gaat om het zoeken naar subsidiënten. Inmiddels hebben we de eerste stap gezet op deze weg: we spraken met de directeur en een bestuurslid van het museum en iemand uit het bestuur van de Stichting Schoorsteen Ezinge. In volgende Nieuwsbrieven hopen we meer te kunnen zeggen over wat een en ander oplevert.





### **Seibel H-24**

Rotordiameter : 29' 0" (8,8 m)

Lengte : 27' 0" (8,2 m)

Hoogte : 10' 0" (3,0 m)

Maximum snelheid : 65 mph (104 km/u)

Bemanning : 2

Vliegbereik : 170 mijl (272 km)

Uit "Herkening", tijdschrift voor vliegtuigherkenning.

Maart 1952